

Informe Mensual *septiembre 2024*

Estadísticas Monetarias y Financieras

A continuación, se presentan las principales estadísticas monetarias y financieras con datos actualizados a septiembre 2024. Estas corresponden a información reportada por todos los bancos del país. Las definiciones y una mayor desagregación de las series contenidas en este informe se encuentran disponibles en la **Base de Datos Estadísticos del Banco Central de Chile**.

Tasas de interés y flujos de colocaciones y captaciones

En septiembre, las tasas de interés de los créditos comerciales, para comercio exterior y para la vivienda disminuyeron a 9,7; 6,4 y 4,8% (agosto: 10,1; 6,6 y 5,0%), respectivamente. Por su parte, las tasas de los créditos de consumo aumentaron a 24,9% (agosto: 24,2%).

La menor tasa de los créditos comerciales respondió a una caída en la tasa de los créditos en cuotas. En el caso de los créditos para comercio exterior, todos sus componentes experimentaron una reducción en sus tasas. En tanto, para consumo, el alza fue explicada por los productos en cuotas.

Por otra parte, las tasas de captaciones en pesos disminuyeron en todos sus plazos, alcanzando valores de 5,1; 5,3 y 5,4% (agosto: 5,2; 5,5 y 5,7%) en los tramos 30 a 89 días, 90 días a un año y entre uno a tres años, respectivamente.

Tasas de interés de colocación por tipo de deudor (1):
(tasas base anual 360 días)

consumo (\$):	24,9%
comerciales (\$):	9,7%
comercio exterior (US\$):	6,4%
vivienda (UF):	4,8%

consumo (\$):	24,9%
comerciales (\$):	9,7%
comercio exterior (US\$):	6,4%
vivienda (UF):	4,8%

Saldos de colocaciones nominales por tipo de deudor

En septiembre, el total de créditos otorgados por las empresas bancarias experimentó un crecimiento anual de 1,9% (agosto: 2,8%). En comparación al mes previo, los créditos comerciales y para comercio exterior presentaron una contracción interanual de -0,9 y -0,5% (agosto: 0,2 y 5,6%). Por su parte, las colocaciones de consumo registraron un menor dinamismo, creciendo 1,4% año a año (agosto: 1,6%). Por el contrario, los créditos para la vivienda experimentaron un mayor crecimiento, alcanzando una variación de 6,8% (agosto: 6,7%).

Cabe mencionar que la apreciación del peso respecto del dólar incidió en la caída de las colocaciones comerciales y de comercio exterior.

Saldo de colocaciones nominales por tipo de deudor (2):
(variación anual)

consumo:	1,4%
comerciales:	-0,9%
comercio exterior:	-0,5%
vivienda:	6,8%
total:	1,9%

consumo:	1,4%
comerciales:	-0,9%
comercio exterior:	-0,5%
vivienda:	6,8%
total:	1,9%

Agregados monetarios

M1 presentó una variación anual de 2,8%, superior a la del mes previo (agosto: 2,5%), incido principalmente por el mayor dinamismo de las cuentas corrientes. A su vez, M2 experimentó un crecimiento de 5,4%, inferior al del mes anterior (agosto: 6,2%), producto de la desaceleración de los depósitos a plazo menores a un año.

Por su parte, M3 registró un crecimiento de 8,9%, superior al del mes previo (agosto: 8,6%), destacando la incidencia positiva de los bonos de la Tesorería General de la República y bonos de empresas en manos del sector privado no bancario.

Agregados monetarios (3)
(variación anual)

M1:	2,8%
M2:	5,4%
M3:	8,9%

M1:	2,8%
M2:	5,4%
M3:	8,9%

Gráfico 1: Tasas de interés por tipo de deudor (1)

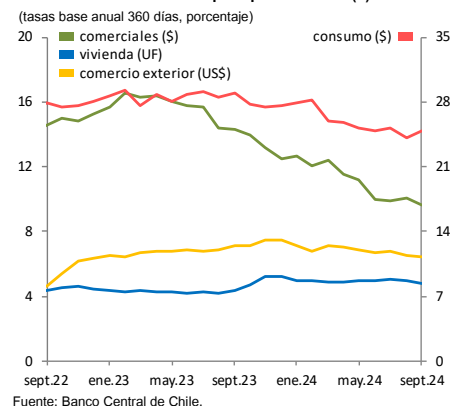


Gráfico 2: Colocaciones nominales por tipo de deudor (2)

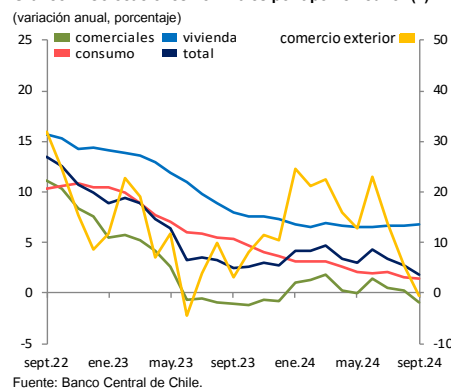
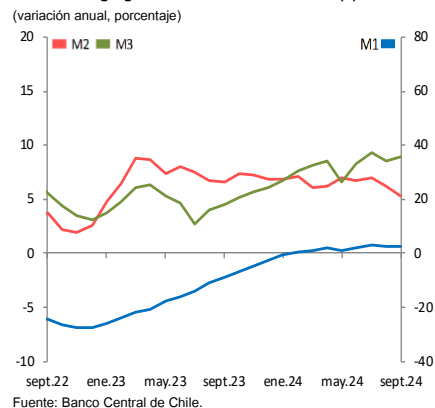


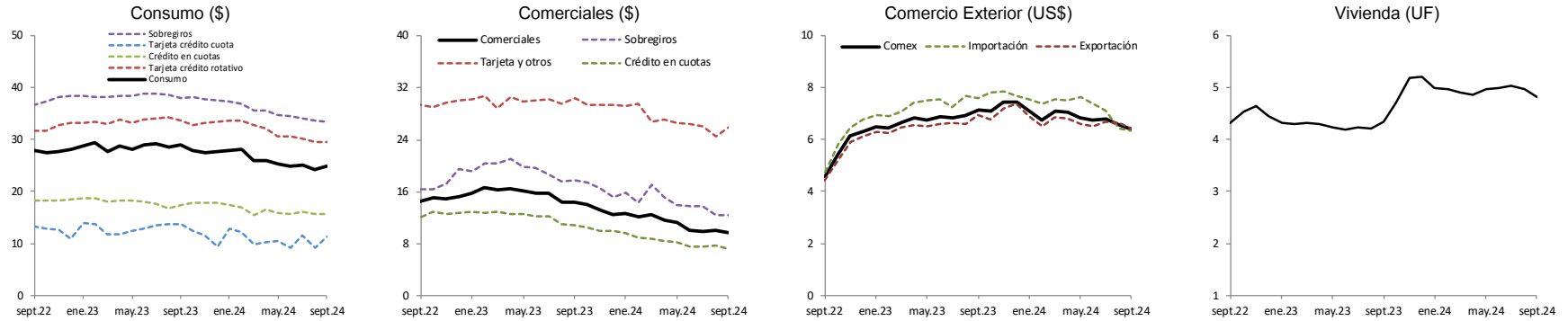
Gráfico 3: Agregados monetarios nominales (3)



Anexo: Gráficos

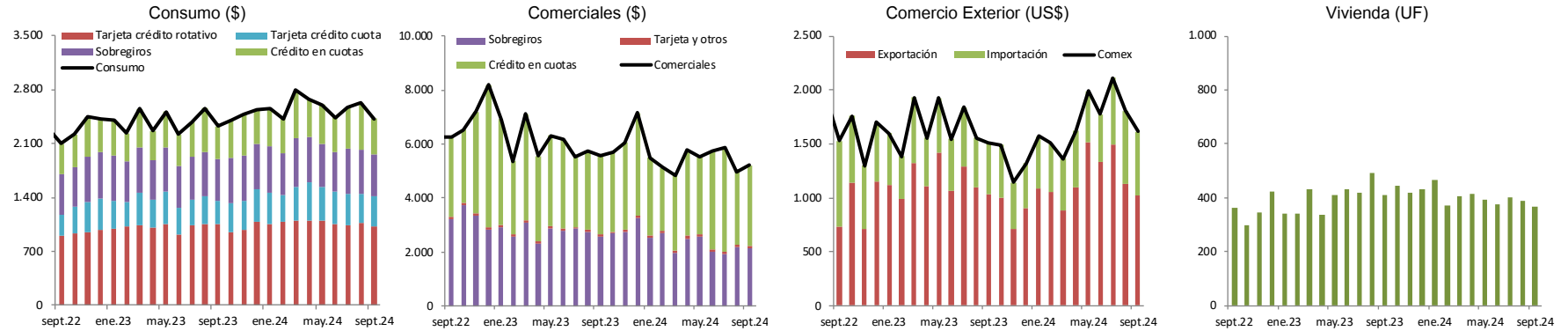
1.- Tasas de interés, flujos e incidencias de colocaciones por tipo de deudor (1)

Tasa de interés promedio, base anual 360 días (porcentaje)



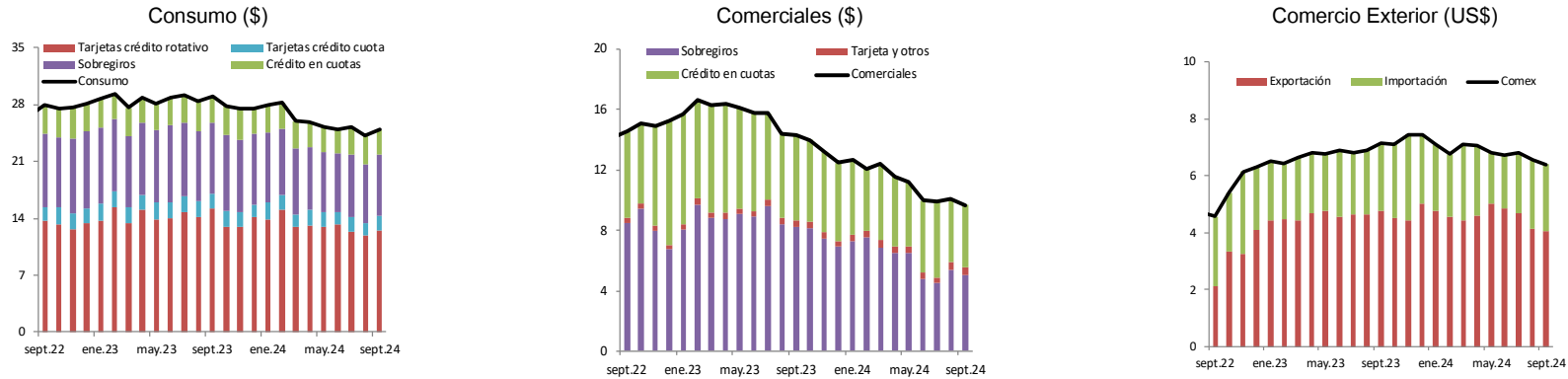
Fuente: Banco Central de Chile.

Total flujo mensual (miles de millones de pesos)



Fuente: Banco Central de Chile.

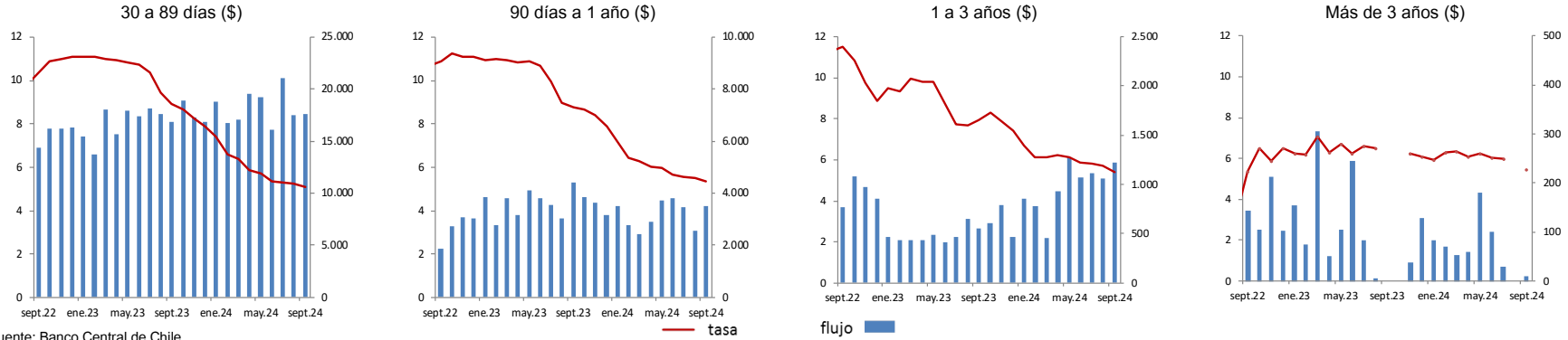
Incidencias en la tasa de interés promedio, base anual 360 días (puntos porcentuales)



Fuente: Banco Central de Chile.

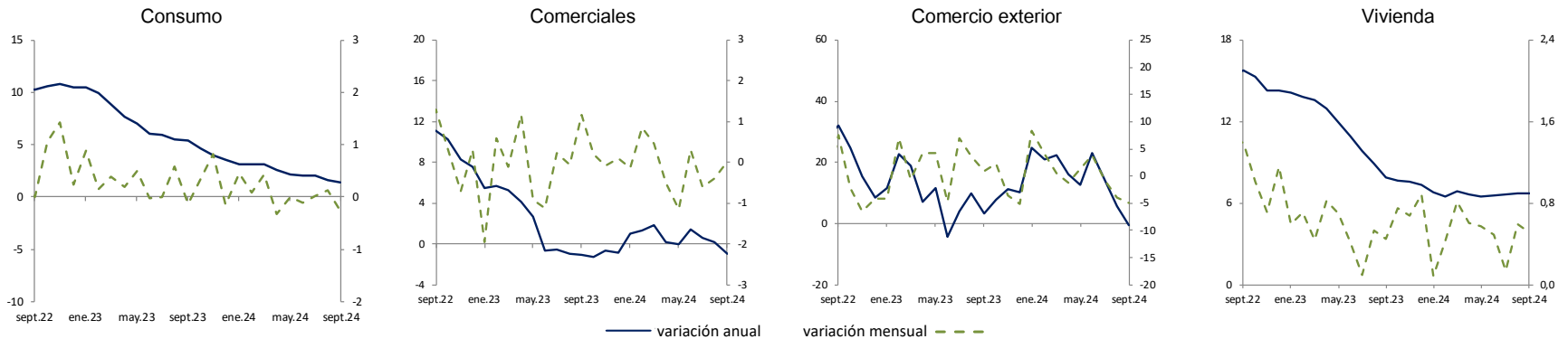
Banco Central de Chile – septiembre 2024

Tasas de interés y flujos de captaciones por plazo (tasa base anual 360 días, miles de millones de pesos)



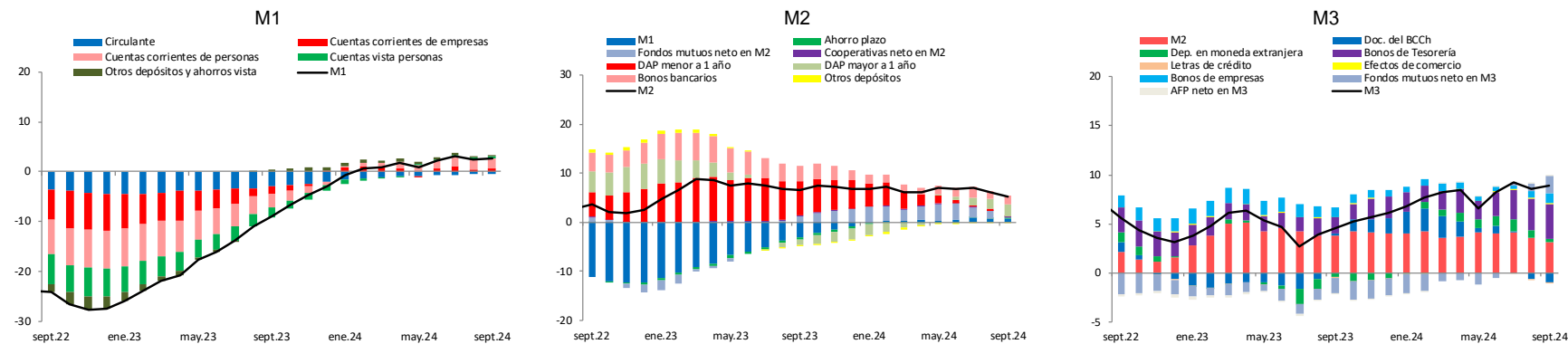
Fuente: Banco Central de Chile

2.- Saldos colocaciones nominales por tipo de deudor (2) (variación anual y mensual, porcentaje)



Fuente: Banco Central de Chile en base a balances individuales proporcionados por la Comisión para el Mercado Financiero.

3.- Agregados monetarios nominales y sus componentes (3) (incidencia en la variación anual, porcentaje)



Fuente: Banco Central de Chile.

Banco Central de Chile – *septiembre 2024*

Notas:

- 1) Tasas de interés: Corresponden a tasas de interés efectivas promedio ponderadas y flujos totales efectivos de las operaciones realizadas en el mes por el sistema bancario en la Región Metropolitana. Las tasas de interés nominales (\$) se expresan en base 360 días, usando la conversión de interés simple. Los gráficos de incidencias en la tasa de interés promedio por producto corresponden a la participación relativa del flujo y tasa de una determinada operación en la tasa de interés promedio. La definición de cada concepto y el detalle de la participación de cada uno de los productos se encuentra en el documento "[Estadísticas de Tasas de Interés del Sistema Bancario](#)" de E. Arraño, P. Filippi, C. Vásquez (Serie de Estudios Económicos Estadísticos, N° 113, Banco Central de Chile, julio 2015). Los gráficos que presentan meses sin valores (discontinuidad en la serie), implica que no se registraron operaciones para ese período.
- 2) Colocaciones. Corresponden a los saldos en pesos chilenos del último día hábil de cada mes, obtenidos de los balances individuales de cada banco comercial. Esto es, no considera las operaciones de las filiales y sucursales en Chile y en el exterior. El último período corresponde a cifras provisionales. Más información se encuentra disponible en "[Estadísticas de colocaciones](#)" de E. Arraño y B. Velásquez (Serie de Estudios Económicos Estadísticos, N° 92, Banco Central de Chile, julio 2012).
- 3) Agregados Monetarios. Corresponden a los promedios diarios mensuales. Se construyen a partir de información de: bancos comerciales, Comisión para el Mercado Financiero, Depósito Central de Valores, Superintendencia de Pensiones y Tesorería General de la República. Los tres últimos períodos corresponden a cifras provisionales. Más información se encuentra disponible en "[Agregados Monetarios: Nuevas Definiciones](#)", de E. Arraño (Serie de Estudios Económicos Estadísticos, N°53, Banco Central de Chile, junio 2006).